

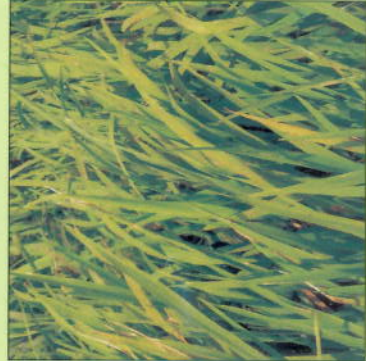
ବର୍ଷାଣିତ ନିମ୍ନ ଭୂମିପାଇଁ - ସମଲେଇ, ଗାଈତ୍ରୀ, ସୀମା, ସୁରକ୍ଷା।

ରାସାୟନିକ ଔଷଧର ପ୍ରୟୋଗ-ଧାନଗଛର ଅଭିବୃଦ୍ଧି ବେଳେ ଯଦି ରୋଗର ଆକ୍ରାନ୍ତ ଦେଖାଯାଏ କିମ୍ବା ରୋଗର ଆକ୍ରମଣ “ ଆର୍ଥିକ ପ୍ରଭାବ ସୀମା”କୁ ପେଯାଏ, ତେବେ ଲିଗର ପ୍ରତି ୨ଗ୍ରାମ୍ କାରବାନ୍ଦଫିଜିମି (ବାଲିଫିନ) ବା ୦.୬ ଗ୍ରାମ୍ ଗ୍ରାହ୍ୟଲକ୍ଷ୍ମିଜେଲ୍ (ଡ୍ରୀମ୍ ୭୫, ସିଭିକ୍, ସ୍କୁର, ବ୍ଲୁଷ୍ଟପ୍) ମିଶାଇ ବିକ୍ଷେପ କରିବା ଦରକାର।

- ଉଚ୍ଚିତକରଣର ପ୍ରୟୋଗ:
 - ବେଳପତ୍ର ଉସ-୨୫ ଗ୍ରାମ୍ ସବୁଜ ବେଳପତ୍ରକୁ ପାଣିରେ ପରିଷ୍କାର ଭାବେ ଧୋଇ ୧ ଲିଟର ପାଣିରେ ବାଟି ତାର ଉସକୁ ଛାଣି ବିକ୍ଷେପ କରନ୍ତୁ।
 - ତୁଳସୀପତ୍ର ଉସ- ୧୦ ବା ୧୨ ଦିନର ୨୫ ଗ୍ରାମ୍ ସବୁଜ ପତ୍ରକୁ ୧ ଲିଟର ପାଣିରେ ୧୫-୨୪ ମିନିଟ୍ ବିଝାଇ ତା’ର ଉସକୁ ସାଧାରଣ ତାପମାତ୍ରାରେ ୨୦ ମିନିଟ୍ ରଖିଲାପରେ ଛାଣି ବିକ୍ଷେପ କରନ୍ତୁ।
- ବିକ୍ଷେପ ନିୟମ- ରାସାୟନିକ ଔଷଧ ହେଉ କିମ୍ବା ଉଚ୍ଚିତକ ଉସ ହେଉ ବିକ୍ଷେପନ ପରିମାଣ ପ୍ରତି ହେକ୍ଟରକୁ ୫୦୦ ଲିଟର ହେବା ଉଚିତ୍ । ରୋଗର ପ୍ରାଚୁର୍ତ୍ତାବ ଦେଖି ଏକ ସପ୍ତାହ ଅନ୍ତରରେ ୩ ବା ୪ଥର ବିକ୍ଷେପ କରିବା ଏକାନ୍ତ ଆବଶ୍ୟକ ।



ମହିଷା ରୋଗର ଆକ୍ରାନ୍ତ



ଗ୍ରାହ୍ୟଲକ୍ଷ୍ମିଜେଲ୍ ଦ୍ୱାରା ମହିଷା ରୋଗ ନିୟନ୍ତ୍ରଣ

ଧାନର ମହିଷା ରୋଗ ଏବଂ ଏହାର ନିୟନ୍ତ୍ରଣ

ସି.ଆର୍.ଆର୍.ଆଇ ବିଷୟିକ ଲକ୍ଷାହାର-୮୨

ପ୍ରକାଶକ : ଡକ୍ଟର ତ୍ରିଲୋଚନ ମହାପାତ୍ର, ନିର୍ଦ୍ଦେଶକ, କେନ୍ଦ୍ରୀୟ ଧାନ ଗବେଷଣା ଅନୁଷ୍ଠାନ
 © ସମସ୍ତ ସମ୍ପଦ ସଂରକ୍ଷିତ - କେନ୍ଦ୍ରୀୟ ଧାନ ଗବେଷଣା ଅନୁଷ୍ଠାନ, କଟକ, ଓଡ଼ିଶା, ଅପ୍ରେଲ-୨୦୧୨
 ସମ୍ପାଦନା ଏବଂ ପୃଷ୍ଠା ବିନ୍ୟାସ : ଡକ୍ଟର ବିଶ୍ୱନାଥ ଶତପଥୀ ଓ ସନ୍ଧ୍ୟାରାଣୀ ଦଳାଲି
 ପଠକ : ପ୍ରକାଶକ, ଭରଣାଳ ବେହେରା ଓ ଦିପ୍ତି ରଞ୍ଜନ ସାହୁ
 ମୁଦ୍ରଣ : ପ୍ରିଣ୍ଟ୍‌ସେକ୍ ଅପ୍‌ସେକ୍, ପ୍ରା.ଲିଃ., ଚନ୍ଦିକା ଶିକ୍ଷାଳୟ, ଭୁବନେଶ୍ୱର-୭୫୧୦୨୪

ଧାନର ମହିଷା ରୋଗ ଏବଂ ଏହାର ନିୟନ୍ତ୍ରଣ

ଡଃ କ୍ଷେତ୍ରମୋହନ ଦାସ



ଧାନର ମହିଷାରୋଗ ପ୍ରଥମେ ୧୯୧୩ ମସିହାରେ ଭାରତ ବର୍ଷରେ ଦେଖାଯାଇଥିଲା ଏବଂ ୧୯୧୯ ମସିହାରେ ମାଡ୍ରାସର ତାଙ୍କୋର ଉପତ୍ୟକାରେ ପ୍ରକୟକରା ମହାମାରୀ ରୂପେ ଆକ୍ରମଣ କରିଥିଲା । ଓଡ଼ିଶାର କଟକ ଜିଲ୍ଲାର ବାଣିପଦା ଗ୍ରାମରେ ୨୦୦୮ ମସିହା ଋତୁରତ୍ନରେ ଏବଂ ୨୦୦୯ ମସିହାରେ ଗଞ୍ଜାମ ଜିଲ୍ଲାର ବ୍ରହ୍ମପୁର ଏବଂ ଛତ୍ରପୁରର ୧୦୦ ଏକର ବ୍ୟାପି ଧାନ କ୍ଷେତରେ ଏହି ରୋଗ ସାଂଘାତିକ ଭାବରେ ଦେଖାଯାଇଥିଲା । ଏହି ରୋଗ ସାଧାରଣତଃ ଧାନଗଛର ପତ୍ର, ଗଣ୍ଠି ଏବଂ ଧାନକେଣ୍ଡାର ମୂଳରେ ହୋଇଥାଏ । ଅତି ମାତ୍ରାରେ ସଂକ୍ରମିତ ଧାନ ଫସଲରେ ଶତକଡା ୭୫ ଭାଗ କ୍ଷତି ଘଟିଥାଏ । ତେଣୁ ଠିକ୍ ସମୟରେ ପଦକ୍ଷେପ ନେଲେ ଧାନ ଅମଳରେ ଯଥେଷ୍ଟ କ୍ଷତି ହେବା ସମ୍ଭାବନା ।

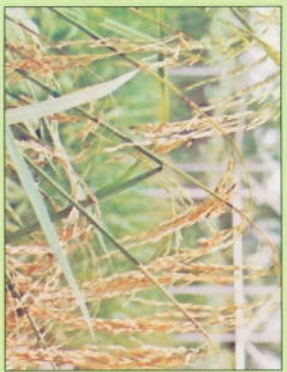


୨୩ ଗୋରା ଲତା:

ଧାନଗଛର ତିନୋଟି ଅବସ୍ଥାରେ ଯଥା-ଉଚ୍ଚିତ୍ୟୋଗା, ଗୋପଶର ୨୦-୩୦ ଚିନ ଭିତରେ ସକ୍ରିୟ ଟିକ ବେବା ସମୟରେ ବା ଧାନକେଣ୍ଡା ବାହାରିବା ସମୟରେ ଚାଉ ମୂଳରେ ଏହି ଗୋରା ଆକ୍ରମଣ କରିଥାଏ । ପ୍ରଥମେ ପତ୍ର ଉପରେ ଛୋଟ ଛୋଟ ମାଟିଆ ଦାଗ ଦେଖାଯାଏ ଏବଂ ଧୀରେ ଧୀରେ ଦାଗ ବଡ଼ ହୋଇ ମଝି ଫୁଲ ପାଉଁସିଆ ଦେଖାଯାଏ । ପରବର୍ତ୍ତୀ ଅବସ୍ଥାରେ ଦାଗର ସୁଇମୁଣ୍ଡ ଗଢ଼ି ହୋଇ ଗୋଟିଆ ହୁଏ ଏବଂ ଏହା ଆଖିର ଆକାର ଧାରଣ କରେ । ଏହି ଗୋରା କବଳ ମଧ୍ୟ ଧାନଗଛର ଗଣ୍ଡି ଏବଂ ଧାନକେଣ୍ଡାର ମୂଳକୁ ଆକ୍ରମଣ କରିଥାଏ । ଫଳରେ ଫ଼ୁକ୍ରିତ ସ୍ଥାନଟି କନାପଡ଼ିଯାଇ ସୁବଳ ହୋଇପଡ଼େ ଏବଂ ଗଛଟି ଗଣ୍ଡିଝୁ ବା ଧାନକେଣ୍ଡାର ମୂଳରୁ ମଝି ପଡ଼େ ଓ କେଣ୍ଡାର ଧାନ ଅଗାଡ଼ି ହୁଏ ।



ପତ୍ରରେ ମହିଷା ରୋଗ



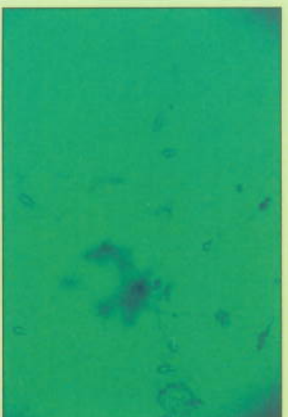
କେଣ୍ଡା ମୂଳରେ ମହିଷା ରୋଗ



ଗଣ୍ଡିରେ ମହିଷା ରୋଗ

ଗୋରା କାବଣୀ:

ଏହି ଗୋରା ପିଲିକାରିଆ ଗ୍ରୀଷ୍ମା ନାମକ ଏକ କବଳ (ପିମ୍ପ) ଦ୍ୱାରା ହୋଇଥାଏ । ଏହି ପିମ୍ପର ଜୀବନକାଳ ସୂତ୍ର ଗୁଡ଼ିକରେ ଚିନି ପ୍ରକୋଷ୍ଠ ବିଶିଷ୍ଟ ରେଣୁ ସୃଷ୍ଟି ହୁଏ ଏବଂ ତାହା ପରମ ଦୂରା ବାହିତ ହୋଇ ଅନ୍ୟ ଗଛର ପତ୍ରରେ ପଡ଼ି ଅନୁକୂଳ ବାତାବରଣ ପାଇଲେ ଗଜା ହୁଏ ଏବଂ ତାହା ପତ୍ରର ଛିଦ୍ର ବେଲ ପତ୍ର ଭିତରେ ପ୍ରବେଶ କରି ବଢ଼ିବାରେ ଲାଗେ ଏବଂ ଗୋରା ସୃଷ୍ଟି କରେ ।



କବଳ ରେଣୁ



କବଳ ସୂତ୍ର

ଗୋରା ସୃଷ୍ଟି ପାଇଁ ଅନୁକୂଳ ବାତାବରଣ:

ନିମ୍ନ ଲିଖିତ ଅବସ୍ଥା ଗୁଡ଼ିକ ମହିଷାରୋଗ ସୃଷ୍ଟି ପାଇଁ ଅନୁକୂଳ ଅଟେ ।

- ଗାଡ଼ିର ତାପମାତ୍ରା ୨୦°-୨୪° ସେଲସିୟସ୍ ଏବଂ ଆପେକ୍ଷିକ ଆର୍ଦ୍ରତା ୯୦% ବା ଅଧିକ ।
- ଧାନ ଚଳି ଅବସ୍ଥା ବା ଫସଲ ଅବସ୍ଥାରେ ଶିଶିର ପଡ଼ିବା
- ହେକ୍ଟର ପିଛା ଶତକଡା ୮୦ ରୁ ଅଧିକ ଯବନାକାମ ପ୍ରୟୋଗ
- ମେଗୁଆ ପାଗ ସହିତ ଝିପିଟି ଚର୍ଷା
- ଅମ୍ଳାମ୍ଳ ମୂଲିକା (ପି.ଏଚ୍. ୫-୬.୫)

ଆର୍ଥିକ ପ୍ରତ୍ୟାବ ସାମା: ପତ୍ର ପିଛା ୨-୫ ଦାଗ କିମ୍ବା ତୁବା ପିଛା ୩ଟି ପତ୍ର ଆକ୍ରାନ୍ତ ହେଲେ ଖିରଧା ସିଝନ ଏକାନ୍ତ ଆବଶ୍ୟକ ।

ନିୟନ୍ତ୍ରଣ:

- ଗୋରା ନୟା ଧାନ କ୍ଷେତରୁ ବିହନ ଫାତ୍ରହ କରନ୍ତୁ ।
- ଧାନକ୍ଷେତରେ ବା ହିଡ଼ରେ ଥିବା ବୁର, ମୁଆ, ସୁଆଁ, କୋଦାୟ, କଳତା ଗୋଡ଼ିଆ, ପୋକସୁଜା, ବଣ ସୋରିଷ, କମା, କନିସିରି, ପାଣିବଳ କାଖାଳି ଅନାବନା ଘାସକୁ ସମ୍ପୂର୍ଣ୍ଣଭାବେ ନଷ୍ଟ କରନ୍ତୁ ।
- ଫ଼ୁକ୍ରିତ କ୍ଷେତରେ କରମା ବା ଧାନମୂଳ କାଖାଳି ଫୁଲକୁ ସମ୍ପୂର୍ଣ୍ଣଭାବେ ନଷ୍ଟ କରିଦିଅନ୍ତୁ ।
- ଉପର କମ୍ପିରେ ଧାନ ଚଳି ପକାନ୍ତୁ ନାହିଁ ।
- ବିହନ ବିଶୋଧନ - ଏକ କି.ଗ୍ରା. ବିହନରେ ୨ ଗ୍ରାମ କାରବାମ୍ବଡ଼ିଜିମ୍ (ବାଲିଷ୍ଟନ) ପକାଇ ଗୋଟିଏ ନିରୁକ ପାତ୍ର ବା ବିହନ ବିଶୋଧନ ଡ୍ରମରେ ଭଲ ଭାବରେ ମିଶାନ୍ତୁ ଏବଂ ୨୪ ଘଣ୍ଟା ପରେ ପ୍ରତ୍ୟକ୍ଷଭାବେ ବୁଣିନ୍ତୁ ବା ଚଳି ପକାନ୍ତୁ ।
- କମ୍ପିରେ ଯବନାକାମ ସାର ଏକାକେକେ ନପକାଇ ହେକ୍ଟର ପିଛା ୮୦ କି.ଗ୍ରା. ଚିନିଅରେ (ମୂଳସାର, ପିଲସାର ଏବଂ ଫୋସଫୋର ଗୁଡ଼େ) ବ୍ୟବହାର କରନ୍ତୁ ।
- ସହନଶୀଳ କିସମ :
- ଉପର କମ୍ପିପାଇଁ - ହାବା, ବନ୍ଦନା, କଳିଙ୍ଗାମ୍, ଅମ୍ଳଦା ଏବଂ ପଥରା ।

କଳସେଚିତ କମ୍ପିପାଇଁ - ମଣ୍ଡୁରୀ, ପାଲିକାଉ, ଚର୍ଚ୍ଚା, ପ୍ରତାପ, ଶ୍ରୀବଣୀ, ଗୌରୀ, ଆଇ.ଆର୍.୩୬, ଆଇ.ଆର୍.୬୪, ଭୂପ୍ତ, ଶଙ୍କର, ଦୟା ।